

---

# LOS BENEFICIOS DE LA LECHE DE BURRA EN LACTANTES



**Skeem por Francisco Alliende.**  
Phd en medicina en la Universidad de Navarra

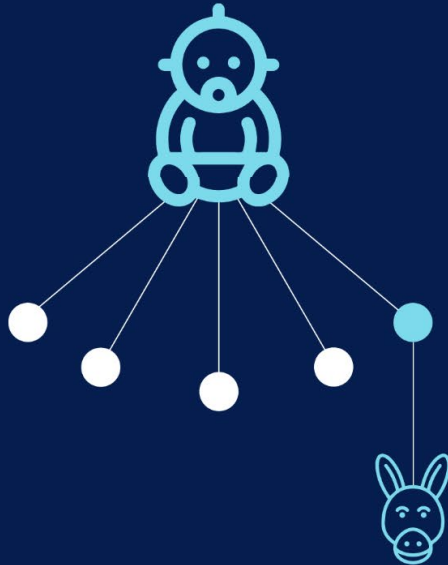
Basado en artículo de: Shen, Urquhart & Wang,  
University of Reading, UK (2019)



**La alergia a proteína de leche de vaca (APLV) es un fenómeno frecuente que puede afectar entre el 5 al 8% de los recién nacidos.** Hoy contamos con diversas alternativas de fórmulas especialmente diseñadas para evitarla, sin perder de vista las necesidades nutricionales del lactante.



## Hallazgos del estudio



Entre las alternativas de formulas, están las **extensamente hidrolizadas**, las fórmulas en base a aminoácidos libres, aquellas en base a sustratos vegetales (soya, arroz) y las leches originadas de otros mamíferos como la cabra o burra. Con excepción de esta última, todas estas alternativas están disponibles especialmente formuladas para cumplir con los **requerimientos nutricionales del lactante**.

**La leche de burra ha despertado creciente interés dado su similitud con la leche humana**, su excelente palatabilidad y **muy buena tolerancia en pacientes con APLV**. Además, se le describe entre otras características, **propiedades antiinfecciosas dado su alto contenido en lisozima**. Sin embargo, la leche de este mamífero tiene un bajo contenido de grasa y como consecuencia, **un bajo valor energético**.



# Antecedentes

1

Existe dentro de la comunidad médica la aprehensión de que la leche de burra **no cumple con los requerimientos nutricionales propios de un lactante.**

2

Distintos especialistas de la Unidad de Alergia, llevaron a cabo un estudio con el propósito de **evaluar el impacto nutricional de la leche de burra,** adecuadamente integrada en la dieta de diferentes grupos de pacientes **con alergia alimentaria.**

3

En este estudio se evaluaron sus **características nutracéuticas, microbiológicas,** su **palatabilidad y tolerancia.**



# Desarrollo

## Metodología



1. Antes y **durante el ensayo en niños**, se **monitorizó** condición microbiológica, parámetros nutricionales y nutracéuticos de la leche.



2. Se realizó estudio microbiológico periódico en muestras de **leche de burra cruda y pausterizada**.



3. Se incluyó estudio alergológico específico: **pruebas cutáneas, pruebas in-vitro y prueba de provocación oral con leche de burra**. Se adaptó el aporte de leche de burra según los requerimientos calculados por edad y sexo.



4. **Se monitorizó el crecimiento** (peso y talla) y **calidad de vida de los niños enrolados**, por un período de 6 meses. La evaluación nutricional de los pacientes se complementó con parámetros bioquímicos.



5. **Se tomaron muestras de leche de burra para análisis de su composición**: contenido de lactosa, proteínas, grasas, minerales (Ca, P, Mg, K, Na Zn), vitamina D y actividad de lisozima.

## Resultados

### Inferior en límites requeridos ↓

Respecto a su condición microbiológica, el **recuento total de colonias bacterianas** en leche cruda y pausterizada **fue inferior a los límites requeridos (es segura)**.

### Menos alergénica 🙌

Se detalla resultado de su composición nutricional destacando su **similitud con la leche humana**, particularmente en lo que se refiere a la concentración de caseína, minerales y lactosa. Esto la hace **menos alergénica, con menor carga renal y con mayor palatabilidad**.

### Tolerancia positiva 📝

La leche de burra fue **bien tolerada en el grupo de estudio**. Tiene una **similitud con la leche humana** en la relación ácidos grasos/insaturados. Sin embargo, su **contenido eléctrico es inferior**.

### Mejoría en periodo de consumo 👍

Los parámetros nutricionales **evidenciaron mejoría** durante el periodo de estudio en aquellos pacientes que al inicio mostraban menor peso y talla. Los parámetros bioquímicos siempre estuvieron en rangos normales



## Conclusiones

Los autores concluyen que **la leche de burra es segura** tanto desde el punto de vista nutricional como microbiológico, incluso en los menores de 6 meses si ésta es adecuadamente suplementada. Se recalca, en consecuencia, que constituye una alternativa apropiada para el manejo de los pacientes con APLV

Contamos con apoyo de

**skeemit.**

**UDD Ventures** | **CORFO**

Formamos parte de

 **CENTRO DE INNOVACION UC**  
ANACLETO ANGELINI

